

Le projet Interreg CO2InnO a pour objectif de développer de nouveaux concepts de transformation, à savoir des solutions énergétiques et de mobilité, pour que le Rhin Supérieur devienne une région pilote sans émission de gaz à effet de serre. Le projet CO2InnO a été approuvé en octobre 2022 et est depuis cofinancé par Interreg Rhin Supérieur.

TRION-climat est partenaire cofinanceur du projet et s'intègre à différentes actions, notamment la réalisation d'un inventaire cartographique de la mobilité durable en Suisse, en France et en Allemagne.

Pour ce faire, TRION-climat a mené une enquête sur la mobilité durable auprès des collectivités territoriales du Rhin supérieur. Les objectifs sont multiples :

- Identification de bonnes pratiques en matière de mobilité durable ;
- Recensement du nombre et de la répartition des différents types de véhicules dans les flottes des collectivités territoriales ;
- Etat des lieux, évolution à venir et projets futurs pour la mobilité durable dans le Rhin supérieur ;
- Production d'une base de données, suivie d'un visuel cartographique en coopération avec GeoRhena.

Le travail a commencé au printemps 2023 par le choix de la méthodologie à adopter afin d'obtenir un inventaire cartographique de la mobilité durable. A alors été décidé de réaliser une enquête auprès des collectivités territoriales du Rhin supérieur.

Pour ce faire, TRION-climat a recensé les territoires du Rhin supérieur (EPCI, Kreise, villes, etc.) avec leurs contacts respectifs, et a en parallèle élaboré un questionnaire à destination de ces différentes collectivités territoriales. Ce formulaire a ensuite été testé auprès des partenaires du projet Interreg CO2Inno avant d'être lancé publiquement.

Partenaires du projet Interreg CO2Inno



L'enquête était divisée en 4 grandes parties, plus précisément :

- 1) Fiche de la collectivité territoriale
- 2) Flotte de véhicules et meilleures pratiques
- 3) Politiques, accessibilité et communication
- 4) Mobilité transfrontalière, projets actuels et futurs

Enquête sur la mobilité durable

En quoi consiste ce questionnaire ?

L'enquête dure environ 15 minutes.

Ce questionnaire est composé de plusieurs parties indépendantes.

Les différentes sections et le temps de réponse estimé pour chacune d'entre elles sont énumérés dans l'ordre ci-dessous. Nous vous serions reconnaissants de bien vouloir remplir intégralement les sections marquées d'un astérisque (*) :

1. (*) Fiche d'identité de la structure (1 minute)
2. (*) Flotte actuelle et bonnes pratiques de votre structure (7 minutes)
3. Politiques, accessibilité et communication dans votre structure (5 minutes)
4. Mobilité transfrontalière, projets actuels et futurs (2 minutes)

Nous vous remercions d'avance pour votre temps et votre collaboration.

Les acteurs et le projet

Qu'est-ce que CO2Inno ? Qu'est-ce que TRION-climat ?

1

Qu'est-ce que CO2Inno ?

Le projet CO2Inno a été approuvé en octobre 2022 et est depuis financé par Interreg Rhin Supérieur. L'objectif est de développer de nouveaux concepts de transformation pour que le Rhin Supérieur devienne une région pilote sans émission de gaz à effet de serre. Le principal levier de cette innovation est la production et le stockage d'énergie décentralisée et contrôlée via des centrales de cogénération et l'hydrogène vert.

L'enquête à laquelle vous vous apprêtez à répondre est un focus sur la mobilité décarbonée. En effet, cette dernière est cruciale mais nécessite une augmentation de certains besoins énergétiques qui doivent alors être mesurés.



Critères géographiques

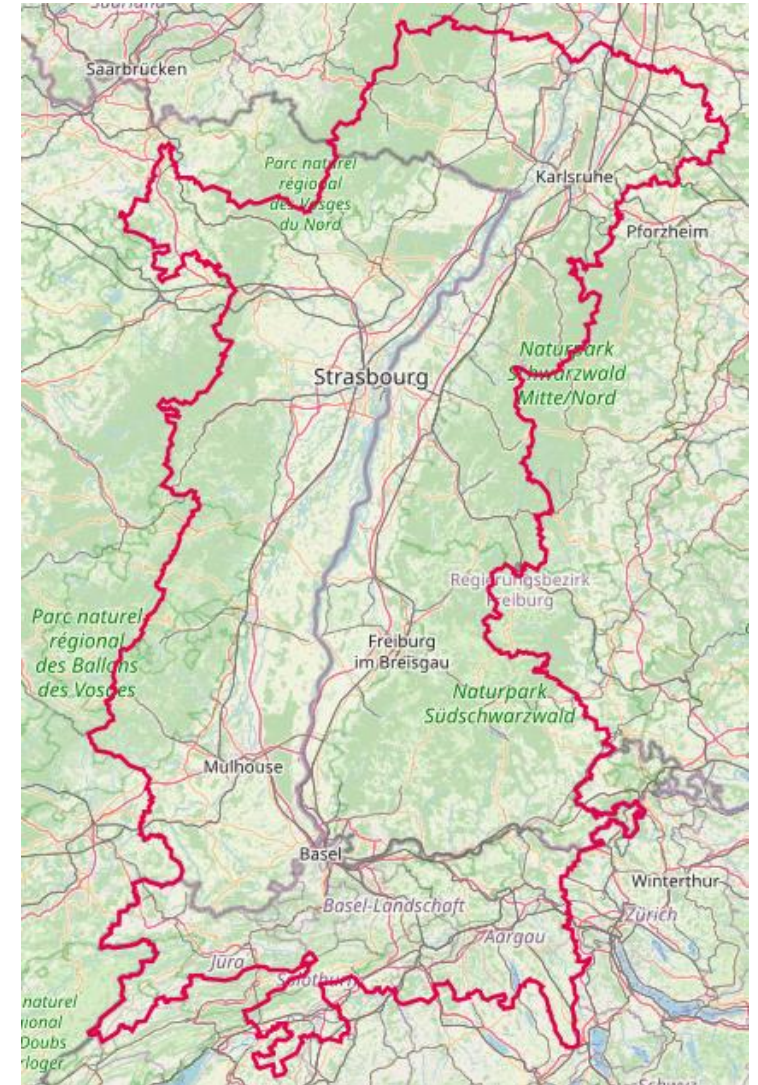
Le périmètre géographique de la carte de la mobilité durable couvre la zone de mandat de la Conférence du Rhin supérieur :

- Côté français : le territoire de la Collectivité européenne d'Alsace ;
- Côté allemand : la partie ouest du Land Bade-Wurtemberg (les Stadtkreise Freiburg et Karlsruhe ainsi que les Landkreise Baden-Baden, Breisgau-Hochschwarzwald, Emmendingen, Karlsruhe, Lörrach, Ortenau, Rastatt et Waldshut) et la partie sud du Land de la Rhénanie-Palatinat (les Kreise Germersheim, Landau, Südliche Weinstraße et Südwestpfalz) ;
- Côté suisse : les cantons de Bâle-Ville, de Bâle-Campagne, du Jura, de Soleure et d'Argovie.

Si la Suisse ne fait pas partie du projet CO2Inno, TRION-climat reste une association trinationale et travaille toujours avec la France, l'Allemagne et la Suisse. C'est pourquoi l'enquête s'adresse aux trois pays.

Critères temporels

La carte de la mobilité durable dans le Rhin supérieur correspond à un état des lieux en 2023.



Critères qualitatifs

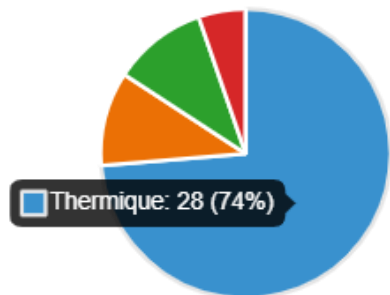
L'enquête s'adresse aux collectivités territoriales du Rhin supérieur, et plus précisément du côté français aux EPCI (établissement public de coopération intercommunale = CC, CA et Eurométropole), du côté allemand aux différents Kreise (Landkreis, Stadtkreis, Kreisfreiestadt), du côté suisse aux différents cantons, et enfin les villes de plus de 20.000 habitants. Cette limite correspond à la définition de ville moyenne.

- **15 Kreise** : Baden-Baden, Brisgau-Haute-Forêt-Noire, Emmendingen, Fribourg-en-Brisgau, Germersheim, Landau en Palatinat, District de Karlsruhe, Lörrach, District de l'Ortenau, Pirmasens, Rastatt, Arrondissement urbain de Karlsruhe, Route-du-Vin-du-Sud, Palatinat-Sud-Ouest, Waldshut
- **41 EPCI** : Agglomération Saint Louis, CC Alsace Rhin Brisach, CC de Hanau-La Petite Pierre, CC de la Basse-Zorn, CC de la Région de Guebwiller, CC de la Vallée de Kaysersberg, CC de la Vallée de Munster, CC de la Vallée de la Doller et du Soultzbach, CC de l'Outre-Forêt, CC du Canton d'Erstein, CC du Centre du Haut-Rhin, CC du Pays de Niederbronn-les-Bains, CC du Pays de Ribeauvillé, CC du Pays de Saverne, CC du Pays Rhénan, CC du Ried de Marckolsheim, CC Sundgau, CC Sélestat, CC Sud Alsace Largue, Colmar Agglomération, Haguenau Agglomération, Mulhouse Alsace Agglomération
- **5 cantons** : Argovie, Bâle-Campagne, Bâle-Ville, Jura, Soleure
- **28 villes** : Aarau, Achern, Bad Krozingen, Bretten, Bruchsal, Bühl, Emmendingen, Ettlingen, Gaggenau, Germersheim, Illkirch-Graffenstaden, Kehl, Lahr, Lörrach, Mulhouse, Oberkirch, Offenburg, Rastatt, Rheinfelden, Rheinstetten, Saint-Louis, Schiltigheim, Schopfheim, Stutensee, Waldkirch, Waldshut-Tiengen, Waghäusel, Weil am Rhein.

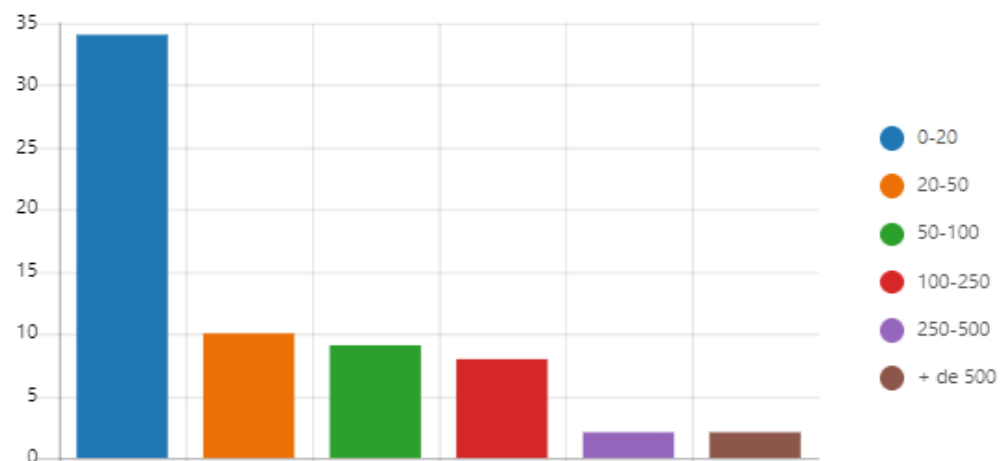
Plus de 80% des collectivités territoriales interrogées ont répondu à l'enquête.

A l'issue de cette enquête, nous avons obtenu un certain nombre de résultats, par exemple :

Quels véhicules remplacer ?

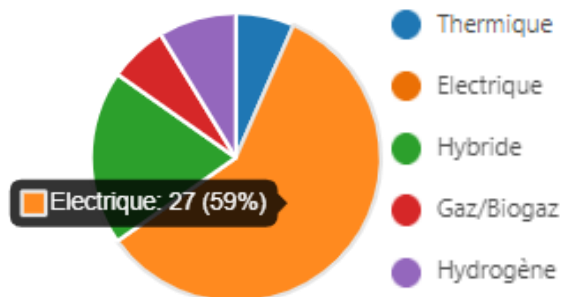


Nombre de véhicules de la flotte

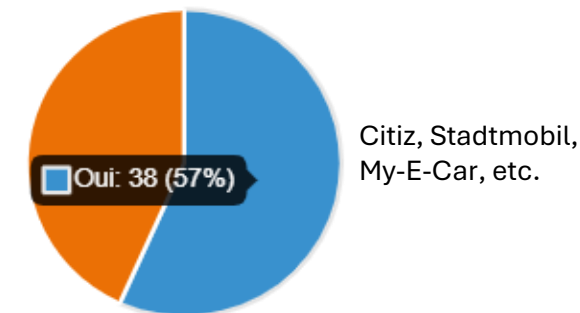


99% des collectivités possèdent des véhicules thermiques
81% des électriques
34% des hybrides
13% gaz/biogaz
1% H2

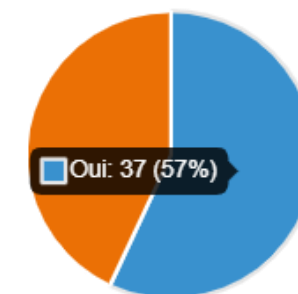
Par quoi les remplacer ?

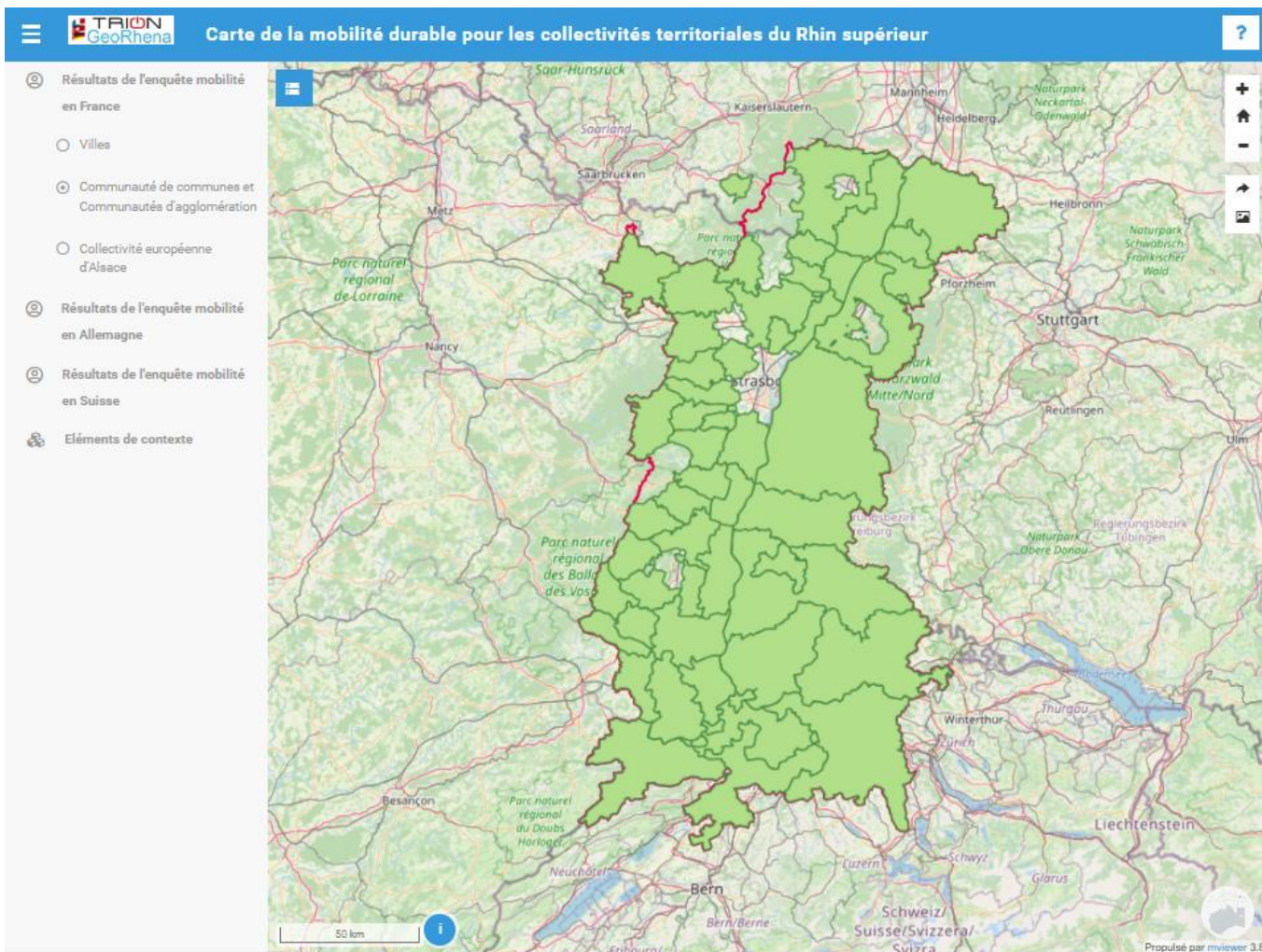


Réseau d'autopartage ?



Bornes de recharge publiques ?





Après avoir récolté les résultats de l'enquête, TRION-climat les a analysés puis synthétisés dans des fiches descriptives par territoire.

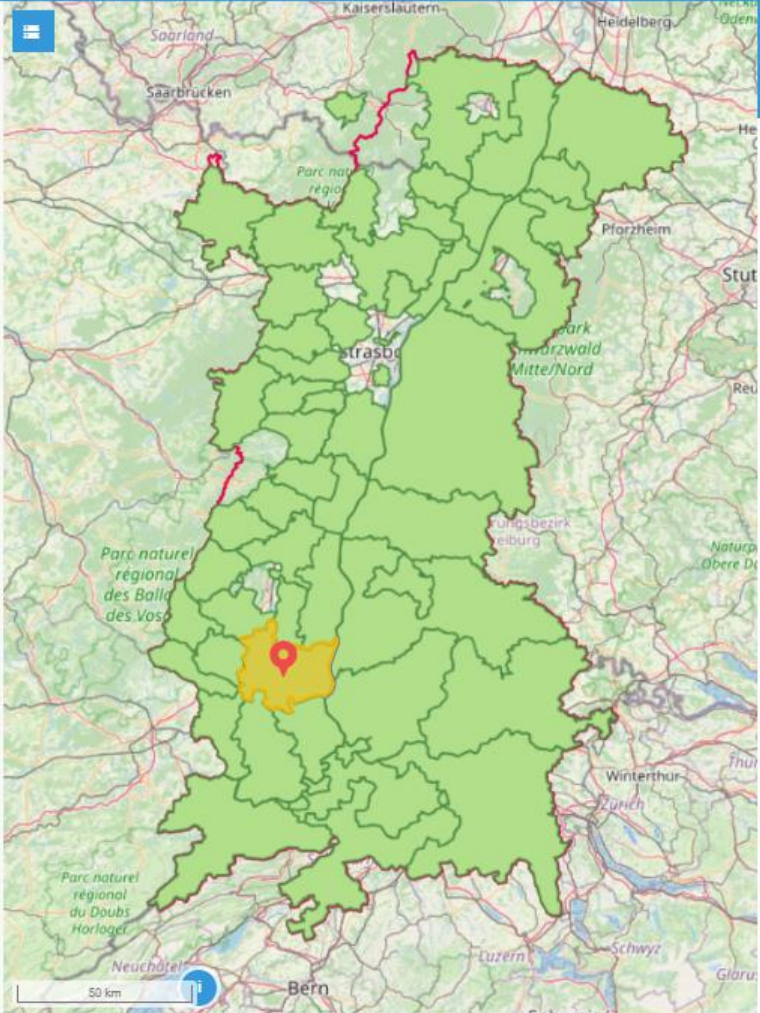
[GeoRhena](#), le système d'information géographique pour le Rhin supérieur, a présenté le tout sur une carte interactive.

La carte représente les territoires cités précédemment de différentes couleurs pour différencier les collectivités ayant répondu ou non à l'enquête. La carte étant interactive, il est possible de cliquer sur chaque territoire coloré en vert afin d'accéder à un fichier qui résume les réponses à l'enquête de la collectivité en question. Ainsi, la carte propose pour chaque territoire interrogé une fiche détaillant les réponses à l'enquête, accessible en un clic.



TRION Georhena Carte de la mobilité durable pour les collectivités territoriales du Rhin supérieur

- Résultats de l'enquête mobilité en France
- Villes
- Communauté de communes et Communautés d'agglomération
- Collectivité européenne d'Alsace
- Résultats de l'enquête mobilité en Allemagne
- Résultats de l'enquête mobilité en Suisse
- Éléments de contexte



Communauté de communes et Communautés d'agglomération

Mulhouse Alsace Agglomération

Population : 273767
Surface (en km²) : 439.68

[Résultats de l'enquête](#)



Mulhouse Alsace Agglomération

Flotte de véhicules : 130

Répartition de la flotte :

- Thermique (sauf gaz) : 67%
- Gaz/Biogaz : 29%
- Électrique : 4%

Plan de renouvellement :

- Achat de bus au biogaz uniquement.
- Plan initial de transformer 100% du parc au biogaz d'ici 2035 mais une réflexion et une étude des alternatives pour un mix énergétique différent à cet horizon (biogaz + électrique ou biogaz + hydrogène) sont en cours
- Flotte renouvelée tous les 15 ans environ
- Présence d'une usine de méthanisation sur le territoire, réduction de 75% des émissions de GES par rapport aux bus diesel
- Remplacement des véhicules thermiques par des véhicules au biogaz (décision politique et réglementation)
- Orientation votée dans le plan climat et dans le projet politique de m2A

Le renouvellement est-il régi par une stratégie globale d'adaptation au changement climatique ?

Bornes de recharge électriques

Bornes électriques spécifiques aux véhicules de la flotte de la collectivité ? 1 à 10 points de charge haute puissance (> 50 kW)

Comment ces bornes sont-elles alimentées ? Électricité verte


Bornes électriques publiques ?

Bonnes pratiques

Autopartage : Citiz

Locations alternatives : Vélos à assistance électrique (VAE)

Partenaires du projet



bil :

- Aire d'autopartage
- Parking relais
- Parking vélo
- Transport en commun
- Liaison ferroviaire

sur la thématique de la mobilité

ne ?

- Verdissement de l'H2 dans le domaine industriel

mobilité

ive :

s agents/employés

- Gratuité ou réduction sur les transports en commun
- Valorisation des déplacements à vélo

s habitants/utilisateurs

- Politique tarifaire avantageuse (gratuité, réduction, etc.)
- Gestion différenciée des pics de pollution (gratuité des transports en commun, etc.)

asive :

nsfrontalière


ilités transfrontalières ? Flux transfrontalier important

obilité transfrontalière ? Liaisons ferroviaires avec Bâle et Fribourg-en-Brisgau

aveur du climat

tion dans le domaine du digital avec le Compte Mobilité : premier service de type Mobility-as-a-Service en France et premier service MaaS public en Europe.

Partenaires du projet



Potentiel de développement

En définitive, ce travail réalisé dans le cadre de notre projet Interreg nous aura permis d'identifier des bonnes pratiques mais surtout de réaliser un état des lieux de la mobilité durable dans le Rhin supérieur.

Le point de développement le plus important serait pour le moment de recueillir des réponses pour chacun des territoires interrogés.

Aussi, la carte pourrait se décliner en se spécialisant sur certaines thématiques, comme les flottes publiques par exemple. Cela permettrait de ne traiter qu'une seule thématique à la fois et cela pourrait intéresser un public différent.

La carte a été présentée pour la première fois lors du colloque Interreg CO2InnO sur la mobilité électrique, le 2 juillet à Colmar.